

**MERCI DE LIRE ATTENTIVEMENT CETTE NOTICE AVANT DE REALISER LE  
PRELEVEMENT SUR MILIEU APTIMA OU ESWAB**

Les dispositifs de prélèvement APTIMA et ESWAB sont destinés à la recherche d'agents infectieux responsables d'IST et/ou de la composition de la flore vaginale.

Il est composé :

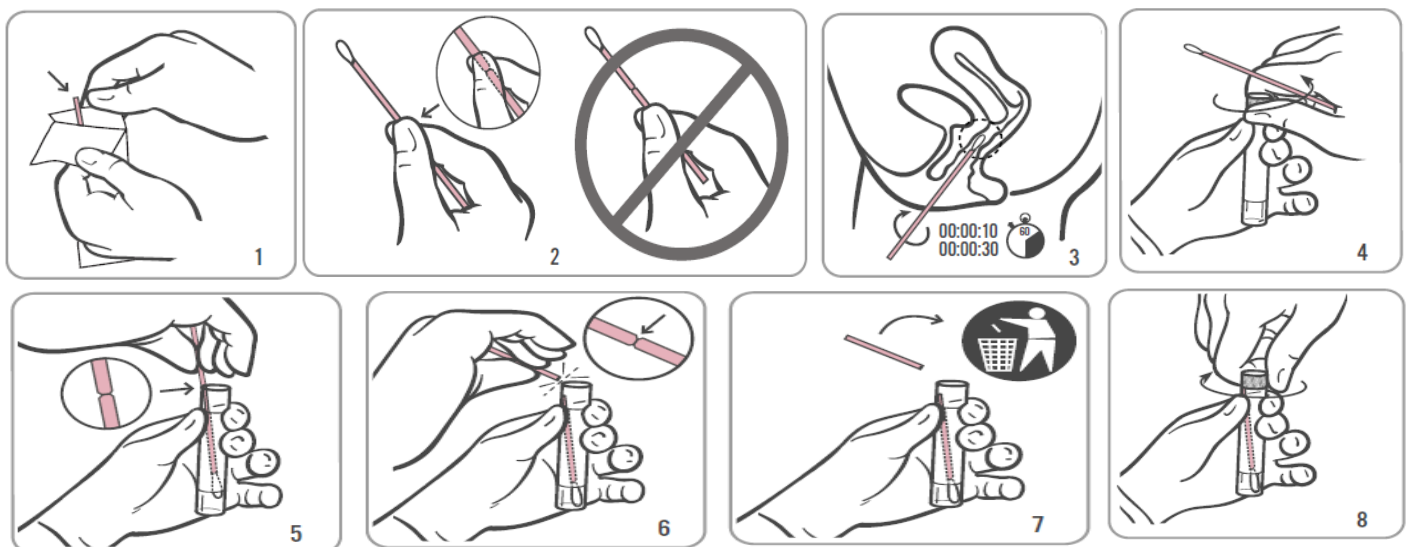
- d'un tube (avec étiquette orange pour APTIMA et avec bouchon rose pour ESWAB) contenant le milieu de conservation,
- d'un écouvillon à tige sécable (rose pour APTIMA et blanche pour ESWAB) dans un emballage stérile.



**Avertissement:** Si le contenu du tube est dispersé sur votre peau, lavez la zone touchée avec de l'eau et du savon. En cas de projection dans l'œil, rincez celui-ci avec de l'eau.

Lavez-vous les mains soigneusement. Le geste est le même que lorsque vous mettez un tampon

1. Ouvrez partiellement le sachet contenant l'écouvillon par le côté avec les flèches. Ne touchez pas le coton et faites attention à ne pas laisser tomber l'écouvillon. Si le coton a été touché ou si l'écouvillon est tombé, demandez un nouveau kit.
2. Tenez l'écouvillon comme le montre l'image 2, placez le pouce et l'index au milieu de la tige de manière à recouvrir la ligne. Avec l'autre main, écartez les grandes lèvres.
3. Introduisez doucement l'écouvillon dans le vagin sur 5 cm environ et tournez doucement celui-ci pendant 10 à 30 secondes. Assurez-vous que l'écouvillon touche les parois du vagin pour que l'humidité soit absorbée par le coton. Retirez l'écouvillon sans toucher la peau.
4. Tout en tenant l'écouvillon, enlevez le bouchon du tube. Ne renversez pas le contenu du tube. Si cela arrive, demandez un nouveau kit de prélèvement.
5. Placez immédiatement l'écouvillon dans le milieu de transport de façon à ce que le trait de cassure se trouve au niveau du bord du tube.
6. Cassez la tige au niveau indiqué par le trait en pressant contre le bord du tube. Attention, procédez avec précaution pour éviter la projection du contenu.
7. Jetez la partie supérieure de la tige à la poubelle.
8. Refermez le tube en vissant soigneusement le bouchon à fond.



9. Déposez le tube identifié avec votre nom, prénom et date de naissance dans le plateau ou la trappe prévu à cet effet.
10. Lavez vous les mains.
11. Vous pouvez partir du laboratoire sauf indication contraire au préalable de la secrétaire ou de la préleveuse. Si vous avez rencontré des difficultés pour réaliser ce prélèvement, merci de leur signaler.

**MERCI DE LIRE ATTENTIVEMENT CETTE NOTICE AVANT DE REALISER LE  
PRELEVEMENT SUR MILIEU ESWAB POUR LA RECHERCHE DE STREPTO B  
(dans le cadre du dépistage de fin de grossesse)**

Le Streptocoque B est une bactérie qui peut être présente au niveau de la flore vaginale sans être pathogène pour la femme enceinte. Elle peut être responsable d'infection du nouveau-né lors de l'accouchement. La recherche du portage de cette bactérie en fin de grossesse est indispensable pour prévenir la transmission de cette bactérie au bébé.

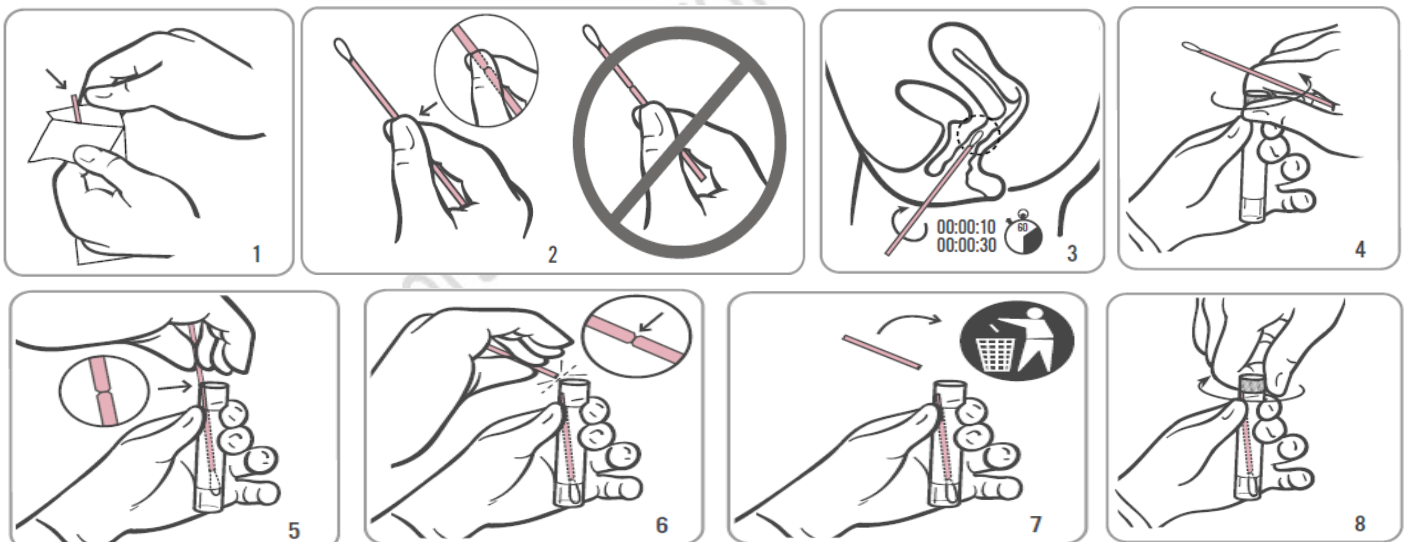
Si la recherche est positive, un antibiotique pourra être administré à la maman pendant l'accouchement afin de limiter les risques de contamination du nouveau-né.

Pour cela, il est important d'avoir un prélèvement réalisé au **niveau du vagin mais aussi au niveau de la vulve**, c'est-à-dire tous les endroits qui seront en contact avec le bébé lors de l'accouchement.

Il faut donc bien respecter les règles de prélèvement suivantes :

Lavez-vous les mains soigneusement. Le geste est le même que lorsque vous mettez un tampon

1. Ouvrez partiellement le sachet contenant l'écouvillon par le côté avec une flèche sur un fond jaune. Ne touchez pas le coton et faites attention à ne pas laisser tomber l'écouvillon. Si le coton a été touché ou si l'écouvillon est tombé, demandez un nouveau kit.
2. Tenez l'écouvillon comme le montre l'image 2, placez le pouce et l'index au milieu de la tige de manière à recouvrir la ligne rose. Avec l'autre main, écartez les grandes lèvres.
3. **Introduisez doucement l'écouvillon dans le vagin sur 5 cm environ et tournez doucement celui ci pendant 10 à 30 secondes. Assurez-vous que l'écouvillon touche les parois du vagin pour que l'humidité soit absorbée par le coton, puis en le retirant, passez l'écouvillon en externe sur la vulve.**
4. Tout en tenant l'écouvillon, enlevez le bouchon du tube. Ne renversez pas le contenu du tube. Si cela arrive, demandez un nouveau kit de prélèvement.
5. Placez immédiatement l'écouvillon dans le milieu de transport de façon à ce que le trait de cassure rose se trouve au niveau du bord du tube.
6. Cassez la tige blanche au niveau indiqué par le trait rose en pressant contre le bord du tube. Attention, procédez avec précaution pour éviter la projection du contenu.
7. Jetez la partie supérieure de la tige à la poubelle.
8. Refermez le tube en vissant soigneusement le bouchon à fond.



9. Déposez le tube identifié avec votre nom, prénom et date de naissance dans le plateau ou la trappe prévu à cet effet.
10. Lavez vous les mains.
11. Vous pouvez partir du laboratoire sauf indication contraire au préalable de la secrétaire ou de la préleveuse. Si vous avez rencontré des difficultés pour réaliser ce prélèvement, merci de leur signaler.